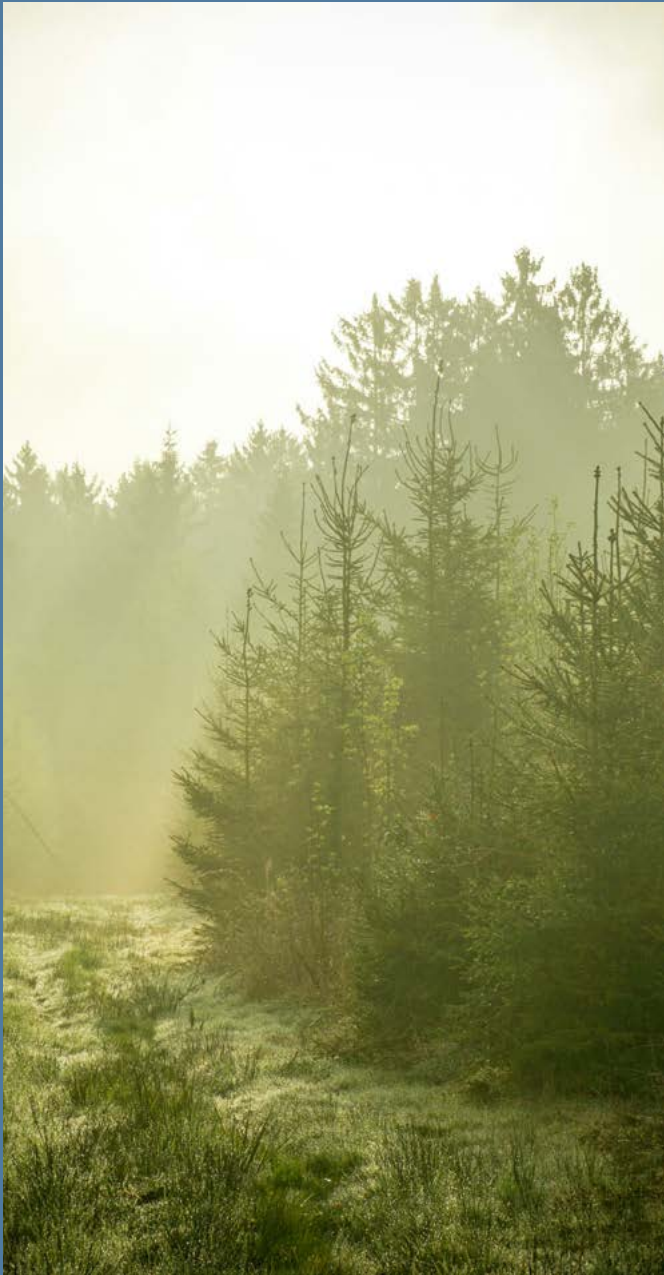


Suurpetohallinto Ruotsissa, Norjassa ja Suomessa – keskipisteenä laitonta pyyntiä vastaan tehtävä työ

Kuva: Unsplash / Nicolai Dürbaum



Kuva: Unsplash



Kuva: Hannaleena Aarnio / Metsähallitus



SusiLIFE



Pohjoismaiden
ministerineuvosto

Johdanto

Tämä on katsaus suurpetohallintoon Ruotsissa, Norjassa ja Suomessa. Esityksessä painotetaan laittoman tappamisen vastaista työtä.

Tavoitteena on esitellä tiiviisti, miten Ruotsi, Norja ja Suomi toimivat petokysymyksissä ja torjuvat laitonta petopyyntiä. Pyrimme selkeyttämään maiden välisiä yhtäläisyyksiä ja eroja ja osoittamaan, miten valtioiden rajat ylittävä verkosto- ja yhteistyörakenne voi helpottaa ja vahvistaa yhteistyötä laitonta tappamista vastaan.

Katsaus on tarkoitettu sinulle, joka työskentelet suurpetohallinnossa, siihen liittyvissä tehtävissä tai olet muuten kiinnostunut suurpetokysymyksestä ja laittoman pyynnin vastaisesta työstä.



” Suurpetoihin kohdistuva rikollisuus uhkaa biologista monimuotoisuutta, oikeusvaltioperiaatetta ja demokraattisia instituutioita. ”

Naapureilla on paljon yhteistä

Lajien ja elinympäristöjen kestävän suojelun mukaisesti Ruotsi, Norja ja Suomi ovat sitoutuneet pitämään huolta viidestä suurpetolajia: karhusta, ilveksestä, sudesta, ahmasta ja maakotkasta. Kansainvälisten sopimusten, lainsäädännön ja kansallisten päätösten myötä maat ovat onnistuneet edistämään tilannetta: petojen määrä on kasvanut ja levinneisyys laajentunut viimeisten vuosikymmenien aikana.

Maita yhdistävät myös samanlaiset sosiopoliittiset, taloudelliset ja ekologiset tekijät, jotka vaikuttavat suurpetojen kannanhoitoon. Toki erojakin löytyy: mailla on oma lainsäädäntönsä ja suurpetopolitiikkansa siihen liittyvine linjauksineen ja strategioineen.

Yhteiset kansainväliset kehykset

Kaikki kolme maata ovat allekirjoittaneet biologista monimuotoisuutta koskevan yleissopimuksen, Bernin sopimuksen, CITES-sopimuksen, Malawin periaatteet ja Århusin sopimuksen. Suomen ja Ruotsin täytyy EU:n jäsenenä huomioida myös luontodirektiivi. Norja on puolestaan allekirjoittanut ILO:n yleissopimuksen saamelaisten näkökulmien huomioimisesta.

Sosiopoliittiset yhtäläisyydet

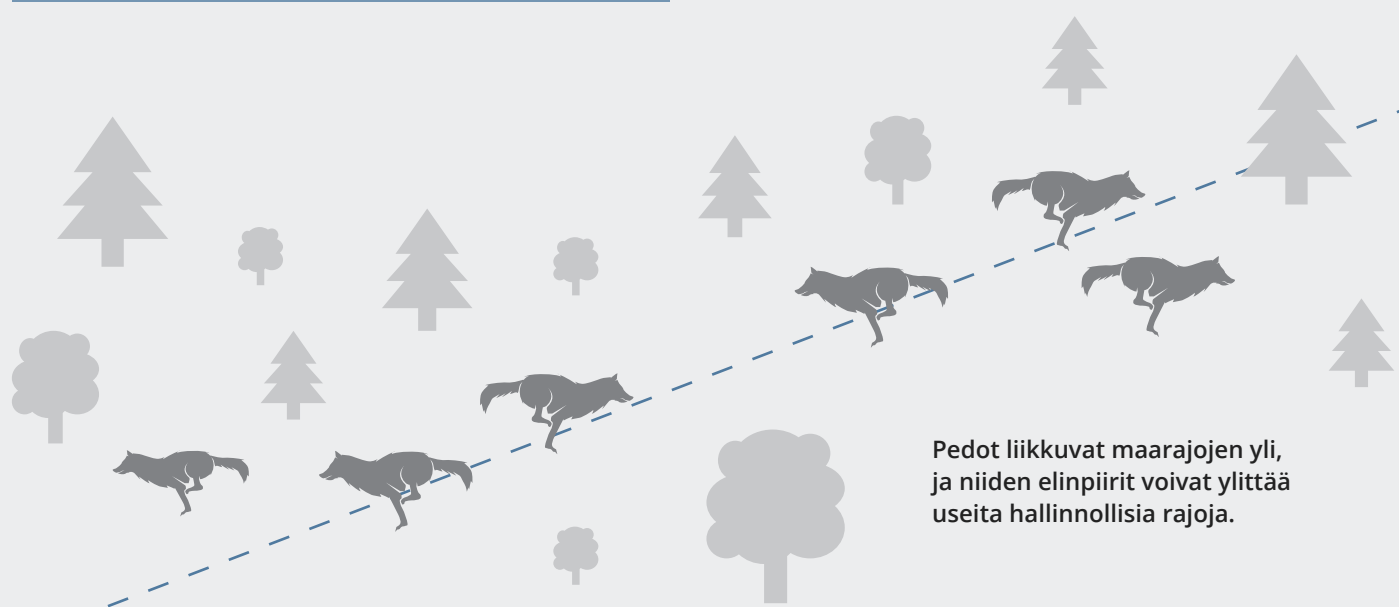
Pohjoismailla on paljon yhteistä historiaa ja samankaltaista kulttuuria, arvoja ja yhteiskuntarakenteita. Luonnon merkitys on juurtunut meihin syvälle niin itseisarvona kuin kestävän käytön voimavarana. Elämme avoimessa demokraattisessa yhteiskunnassa, mikä edellyttää oikeudenmukaista, osallistavaa ja avointa suurpetohallintoa.

Ekologiset ja maantieteelliset yhtäläisyydet

Koska maat ovat pitkiä pohjois-etelä-suunnassa, eri alueiden lämpötilat, vuodenaajat ja luontotyytit poikkeavat toisistaan. Tämän takia myös eläinten ja ihmisten elinolot vaihtelevat alueittain. Sekä luonnonvaraiset eläimet että ihmiset hyödyntävät samoja alueita: ihmiset käyttävät niitä kotieläinten laidunnukseen, poronhoitoon, metsätalouteen, metsästyksen ja eränkävintiin. Tämä kaikki tuo erilaisia haasteita, jotta rinnakkaiselo sujuisi hyvin.

Taloudelliset yhtäläisyydet

Maailmanlaajuiset ja eurooppalaiset sitoumukset suurpetojen tiukasta suojelusta ovat kasvattaneet petokantoja. Tämä puolestaan on vaatinut suurempia taloudellisia resursseja konfliktien lieventämiseksi ja petojen aiheuttamien kielteisten vaikutusten kompensoimiseksi. Suurpetohallinto aiheuttaa suuria kustannuksia kaikissa kolmessa maassa.



Pedot liikkuvat maarajojen yli, ja niiden elinpiirit voivat ylittää useita hallinnollisia rajoja.

Suuret pedot, suuret haasteet

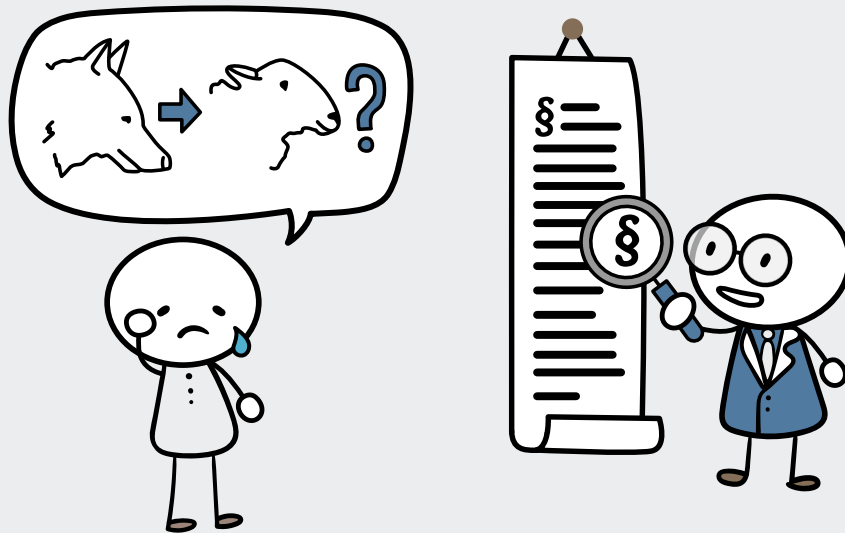
Useimmat kansalaiset ymmärtävät, mitä hyötyä on eheistä ekosysteemeistä ja ja elinvoimaisista lajeista, kuten suurpedoista. Petojen esiintyminen johtaa kuitenkin myös ristiriitoihin, sillä ihmisten etujen ja eläinten yhteentörmäys aiheuttaa erimielisyyksiä.

Pedot voivat aiheuttaa vahinkoja hyökkäämällä porojen, lampaiden ja koirien kimppuun, ja pedot voidaan myös kokea kilpailijoina riistaeläinten metsästyksessä. Pedot voivat myös herättää ihmisissä huolta ja pelkoa, ja niihin voi liittyä voimakkaita mielipiteitä ja tunteita, erityisesti suden kohdalla.

Samalla monet näkevät petojen läsnäolon arvokkaana luonnon monimuotoisuuden, luontomatkailun ja eettisten syiden kannalta.

Tavallisimmin konflikteja esiintyy siellä, missä pedot ja ihmiset oleilevat samalla alueella. Eriävät mielipiteet suurpedoista ja niiden kannanhoidosta ovat johtaneet polarisoitumiseen yhteiskunnan eri tasoilla, esimerkiksi viranomaisten ja kansalaisten välillä sekä kaupungin ja maaseudun välillä.

Yksi suurimmista haasteista pitkäjänteiselle petotilanteen hallinnoinnille on puuttua luottamuspulaan, joka kohdistuu petopolitiikasta ja valvonnasta vastaaviin viranomaisiin joissakin yhteiskunnan osissa. Kyse voi olla myös tietämättömyydestä tai ymmärtämättömyydestä itse hoitojärjestelmää kohtaan, eikä välttämättä luottamuksen puutteesta.

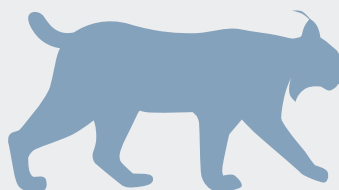
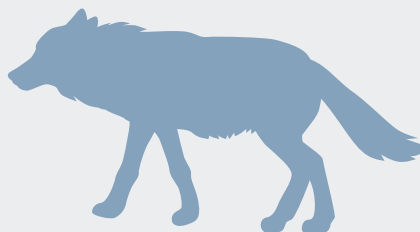


Näkökulmia suurpetoihin

Pedoilla on oikeus olla olemassa.

Pedot metsästävät samaa riistaa kuin ihmiset.

Ihmiset pelkäävät petoja tai ovat huolissaan kotieläimistään.



Pedot vahingoittavat ja tappavat kotieläimiä.

Pedot ovat osa luonnon monimuotoisuutta.

Ihmiset haluavat nähdä petoja tai niiden jälkiä: osa on valmis maksamaan siitä.

Omankädenoikeus vaikeuttaa tilannetta

Konfliktit ja luottamuksen puute ovat äärimmillään johtaneet suurpetojen laittomaan pyyntiin. Laittomuudet vaikeuttavat tilannetta aina, olivat ihmiset sitten pedoista tai viranomaisista mitä mieltä hyvänsä. Laiton pyynti vaikeuttaa suurpetohallinnon toimivuutta, sillä laitton tappamisen vaikutuksia populaatioihin on vaikea ennustaa ja arvioida. Lisäksi laitton pyynti voi vaikeuttaa viranomaisia kohdistamasta laillista metsästystä niille alueille, missä sitä eniten tarvitaan.

Laiton tappaminen ei siis pelkästään supista suojeltuja eläinpopulaatiota vaan vaikuttaa myös muilla tavoin. Se aiheuttaa ongelmia viranomaisten legitimitetin kannalta. Suurpetoihin kohdistuvat metsästysrikokset uhkaavat niin luonnon monimuotoisuutta, oikeusvaltioperiaatetta kuin demokraattisia instituutioita, mikä koskettaa meitä kaikkia.

Vaikea havaita ja selvittää

Suurpetojen laitton pyynti taustalla ovat Pohjoismaissa yleensä eri tekijät kuin muualla maailmassa, jossa salaa pyydyillä eläimillä voi olla suurikin taloudellinen merkitys. Meillä näiden törkeiden metsästysrikosten taustasyöt lienevät asenteissa, joita ovat maaseudun ja kaupungin

vastakkainasettelu tai erimielisyydet petokantojen hoidosta ja viranomaisten toiminnasta. Lisäksi laittomuuksia voivat edistää eriävät näkemykset siitä, kuka saa tehdä päätöksiä, ja turhautuneisuus omiin rajallisiin vaikutusmahdollisuuksiin.

Myös henkilön omat normit ja luontoon liittyvä arvomaailma voivat vaikuttaa valintoihin, samoin kuin läheisten ihmisten mielipiteet ja toiminta. Suurpetoihin kohdistuvien rikosten tekijöitä vaikeuttaa suojaavan vaihtokulttuuri, ja he saavat ympäristöltään tukea rikosten taustalla oleville motiiveille ja ajureille. Tämän vuoksi merkittävä osuus suurpetoihin kohdistuneista metsästysrikoksista jää ilmoittamatta. Metsästysrikokset tapahtuvat usein myös syrjäisillä, käytännössä valvomattomilla alueille, mikä vaikeuttaa rikosten havaitsemista ja selvittämistä. Tehdyistä rikosilmoituksista harva tutkitaan ja vielä harvempi johtaa oikeusprosesseihin tai oikeuden tuomioihin. Useimmat tämäntyyppiset metsästysrikokset jäävät siis havaitsematta ja tekijät rankaisematta.

Tutkimus Ruotsin, Norjan ja Suomen susipopulaation kuolleisuudesta osoittaa, että laitton tappaminen on eniten susikantaa harventava tekijä.^{1,2,3}

Mahdollisia syitä laittomaan pyyntiin

Maaseudun ja kaupungin väliset suhteet.



Omat normit ja oman lähipiirin toiminta toiminta.

Etäisyys päätösten ja asianosaisten välillä.



Arvot ja luontokäsitys.

Näkemykset suurpetohallinnosta ja epäluottamus viranomaisiin.



Turhautuminen rajallisiin vaikutusmahdollisuuksiin.

¹ [Lidberg et al. 2020. Poaching-related disappearance rate of wolves in Sweden was positively related to population size and negatively to legal culling.](#)

² [Lidberg et al 2012. Shoot, shovel and shut up: cryptic poaching slows restoration of a large carnivore in Europe.](#)

³ [Poaching regulates the legally hunted wolf population in Finland.](#)

Suurpetojen kannanhoito Ruotsissa

Ruotsissa suurpetohallinnon pitkän tähtäimen tavoitteena on säilyttää suotuisan suojelun taso vaikeuttamatta kotieläinten pitoa ja ottaen huomioon sosioekonomiset seikat.

Suurpetohallinnon tulee löytää keinot ihmisten ja suurpetojen rinnakkaiselolle, jotta suurpedot hyväksyttäisiin osaksi ruotsalaista elämistä. Toimenpiteissä on siis otettava huomioon paitsi lajien säilyminen myös se seikka, että ihmisten ja lajien on pystyttävä toimimaan yhteisessä ympäristössä.

Lääninhallitukset ovat päävastuussa suurpetohallinnon käytännön toimeenpanosta. Ne tekevät yhteistyötä alueellisten ja paikallisten intressiryhmien kanssa. Ilman yhteistyötä suurpetohallinto ei toimi, sillä luottamuksen rakentamiseksi tarvitaan dialogia, osallistumista ja ymmärrystä. Myös paikallinen näkökulma ja tietämys suurpetojen esiintymisestä ovat tärkeitä. Jokaisessa lääninhallituksessa toimii riistahallinnon neuvottelukunta, jossa intressiryhmät ja lääninhallitus yhdessä päättävät kokonaisvaltaisista linjauksista, jotka koskevat esimerkiksi suojelumetsästäystä ja luvanvaraista suurpetojen pyyntiä.

Viitearvot ja vähimmäistasot

Ruotsissa viitearvo tarkoittaa jonkin petolajin vähimmäismäärää, eli Ruotsissa on esiinnyttävä vähintään viitearvon verran tietyn lajin yksilöitä. Vähimmäistaso kertoo puolestaan petolajin alimman lukumäärän tietyssä läänissä tai riistahallintoalueella. Vähimmäistaso vastaa siis viitearvoa alueellisella tasolla. Yhteenlasketut vähimmäistasot eivät kuitenkaan saa alittaa kansallista viitearvoa.

Suomeen verrattuna Ruotsin suurpetohallinto on alueellisemmin ohjattu. Ruotsissa suurpetokysymykseen liittyvät intressiryhmät osallistuvat paikalliseen päätöksentekoon riistahallinnon neuvottelukuntien kautta.

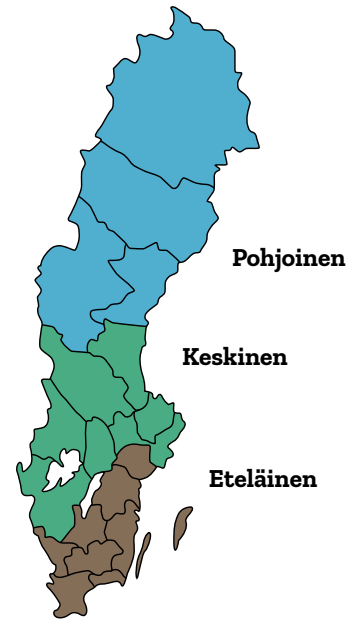


Kuva: Katri Lehtola / Keksi Agency

Ruotsi on siirtynyt suurpetovalvonnassa yhä enemmän aluehallinnon suuntaan, jotta päätökset tehtäisiin mahdollisimman lähellä asianosaisia. Lääninhallitukset tekevät monia hallintopäätöksiä, mutta niissä puitteissa, mitä Ruotsin luonnonsuojeluvirasto Naturvårdsverket on kansallisen petopolitiikan pohjalta päättänyt. Alueelliset hoitosuunnitelmat ovat tärkeitä työkaluja läänikohtaisessa suurpetotyössä. Kannanhoidon yhteisestä suunnasta ja tavoitteista on olemassa myös kansallinen hoitosuunnitelma.

Ruotsi on jaettu kolmeen hallinnolliseen suurpeto-alueeseen. Jokaisen alueen lääninhallitukset tekevät yhteistyötä suurpetoihin liittyvissä kysymyksissä.

Ruotsalaisen suurpetopolitiikan yksi käytännön tavoite on, että suurpetojen aiheuttama menetys saamelaiskylien porokarjaan saa olla enintään 10 prosenttia.



Kartalla näkyvät Ruotsin suurpetohallintoalueet.



Työtä laittoman tappamisen ehkäisemiseksi Ruotsissa

Kaikki Ruotsin suurpedot ovat metsästyslain ja lajinsuojeluasetuksen mukaan rauhoitettuja. Kaikissa suurpedoista tehdyissä valtiollisissa selvityksissä todetaan, että laitton tappaminen vaikeuttaa suurpetojen selviytymistä ja petoeläinten kannanhoidon onnistumista Ruotsissa.

Laittoman tappamisen ehkäiseminen ja torjuminen on suurelta osin poliisikysymys. Poliisialueilla on toiminnallinen vastuu törkeiden metsästysrikosten ehkäisyssä ja selvittämisessä. Tätä varten on perustettu erityisiä alueellisia ympäristörikosryhmiä. Poliisin valtakunnallisessa operatiivisessa yksikössä toimii lisäksi ryhmä, joka on erikoistunut lajinsuojelurikosten selvittämiseen.

Lääninhallitus ja poliisiviranomainen toimivat toisinaan yhteistyössä valvonnassa. Lääninhallitukset nimittävät metsästyksenvalvojat, joiden tehtävänä on valvoa metsästyslain ja määräysten noudattamista. Lääninhallitukset nimittävät myös luontovalvojia, joilla on tietyt valtuudet takavarikoida metsästysvälineitä

ja muuta rikosepäilyn yhteydessä. Lääninhallitusten koolle kutsumissa riistahallinnon neuvottelukunnissa tulee aina olla edustajia, joilla on erityisosaamista liikenneturvallisuudesta ja laittomasta pyynnistä.

Ruotsissa on jo joitain vuosia toiminut kansallinen, strateginen viranomaisryhmä laittoman metsästyksen kitkemiseksi. Ryhmä koostuu poliisiviranomaisen, syyttäjälaitoksen, lääninhallitusten, eläinlääketieteellisen laitoksen ja luonnonsuojeluviraston eli Naturvårdsverketin edustajista. Ryhmän edustajat selvittävät yhdessä ja toisiaan tukien tapauksia, joissa epäillään suurpetojen laitonta tappamista. Tavoitteena on selkiyttää rooleja ja vastuita sekä helpottaa yhteistoimintaa.



Kuva: Unsplash / Zdeněk Macháček

Suurpetojen kannanhoito Norjassa

Norjassa suurpetohallinnon pitkän tähtäimen tavoitteena on varmistaa suurpetokantojen selviytyminen ja taata kestävä kotieläinten hoito siten, että vapaa laidunnus ja poronhoito helpottuvat.

Suurpetotilannetta hallitaan pääsääntöisesti siten, että petoeläimet ja kotieläimet pidetään maantieteelliseen erillään. On tiettyjä alueita, joille petojen halutaan asettuvan. Näillä alueilla petopyyntiä ei aloiteta yhtä herkästi, ja erityisesti ennaltaehkäisevät toimenpiteet kotieläinten suojelemiseksi ovat tärkeitä. Näiden alueiden ulkopuolella laiduneläimet ovat etusijalla.

Tämä toimintaperiaate tähtää laiduneläinvahinkojen minimointiin. Suurpetokannoille on asetettu verrattain alhaiset tavoitemäärät. Toimintatapa parantaa suurpetojen ja suurpetohallinnon hyväksyttävyyttä pitkällä tähtäimellä.

EU-maihin Suomeen ja Ruotsiin verrattuna Norjalla ei ole luontodirektiiviä ohjaamassa toimintaansa, mikä antaa vapaammat kädet suurpetopolitiikassa ja -hallinnossa. Edellä mainitut, verrattain alhaiset tavoitekoot suurpetokannoille ja maan jakaminen suurpetovyöhykkeisiin ovat osoituksia tästä.

Kannan enimmäiskoot

Norjassa on asetettu petokannoille ylärajatavoitteet. Alueellinen riistalautakunta voi tehdä metsästystä koskevia päätöksiä, jos tavoite alueella ylittyy. Muutoin tällaisia päätöksiä tehdään kansallisella tasolla.

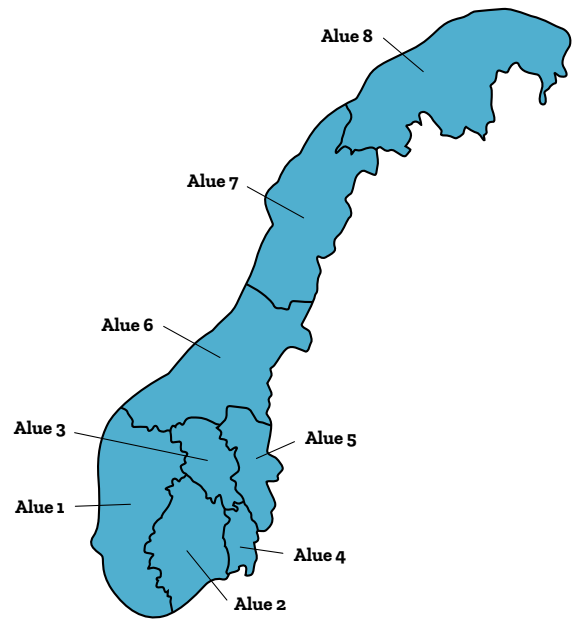
Norjassa laiduntaa vapaasti kesäisin noin kaksi miljoonaa lammasta. Vapaasti laiduntavat lampaat ovat tottuneet siihen, että niillä on pääsy laajoille laidunalueille. Sen sijaan viljelysmaat ovat Norjassa harvinaisempia. Vapaasti laiduntavat eläimet, kuten porot ja lampaat, ovat alttiita petovahingoille.

Norjassa suurpetotilannetta hallinnoidaan Ruotsin tavoin alueellisesti, kun taas Suomessa hallinto on valtakunnallisesti ohjattua.



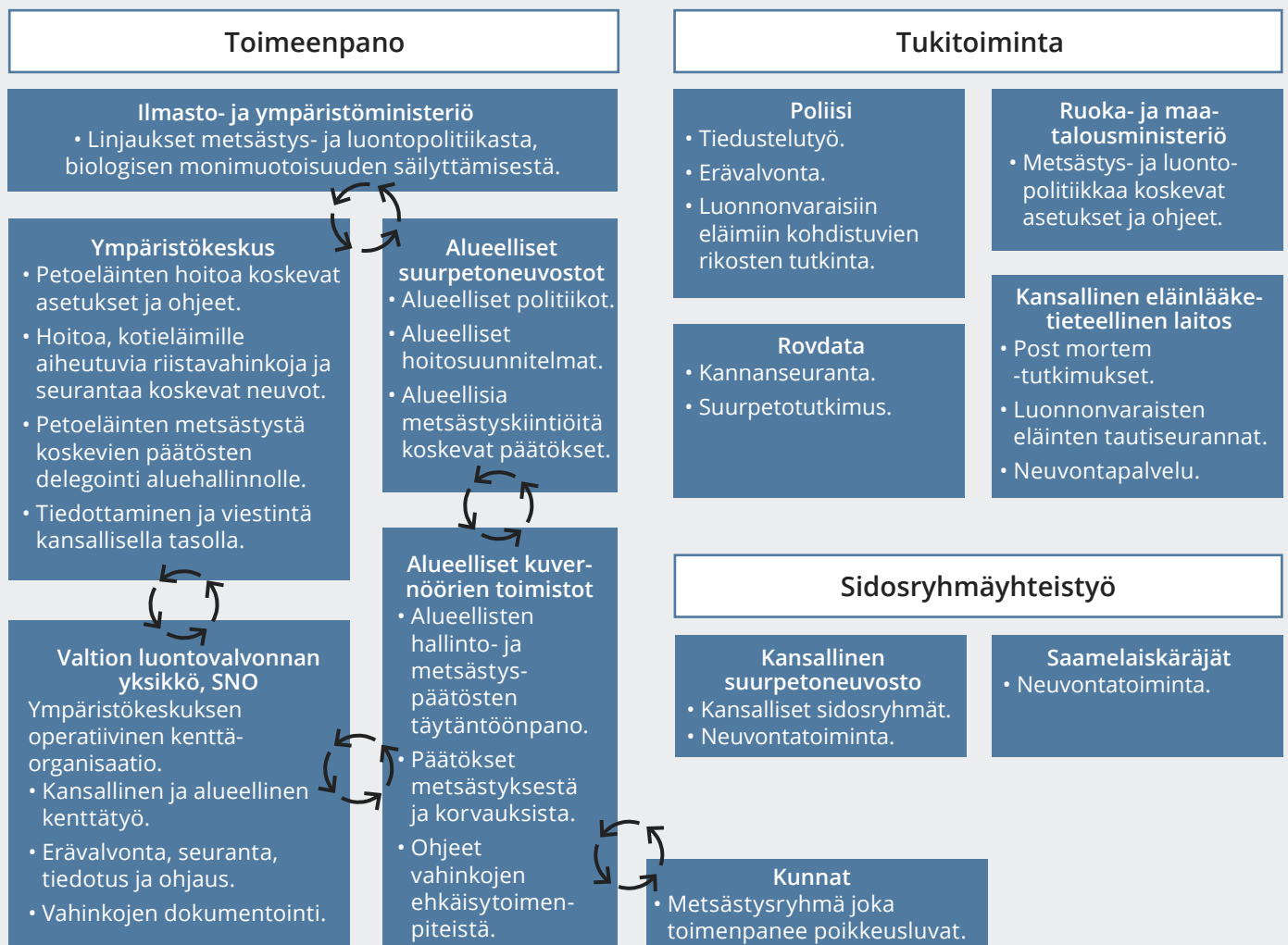
Suurpetoasioissa käytännön työstä vastaa Norjan ympäristökeskuksen (Miljødirektoratet) alainen, valtion luontovalvonnan yksikkö (Statens Naturoppsyn, SNO). Yksiköllä on alueellisia suurpetoyhdyshenkilöitä. Norja on jaettu kahdeksaan riista-alueeseen, ja jokaisella alueella toimii riistalautakunta, joka on päävastuussa alueen suurpetoasioista. Lautakunnassa on edustajia lääninhallinnosta ja joillakin alueilla myös porotaloudesta. Lautakunta jakaa alueensa edelleen pienempiin vyöhykkeisiin, joissa joko petoeläimet tai laiduneläimet ovat etusijalla, mikä määrittellään aina alueellisessa kannanhoitosuunnitelmassa.

Suurpetojen esiintymistä painottavat vyöhykkeet sijaitsevat alueilla, joissa suurpetojen kannanhoitotavoitteet voidaan saavuttaa ja joissa petojen aiheuttama riski laidunnuselinkeinolle on pieni. Ruotsiin rajoittuvilla alueilla 4 ja 5 on maan ainoa susien uudistamisen hallintoalue (susivyöhyke). Alueet tekevät yhteistyötä susiasiainhallinnon kanssa. Alueen ulkopuolella suojelu- ja lupametsästyssäännöt ovat anteliaampia, kun taas vyöhykkeellä susia suojellaan tiukemmin. Susivyöhykkeestä on rajattu pois alueita pohjoisessa poronlaidunten mukaan.



Kartassa näkyvät Norjan suurpetoalueet.

Norja – Suurpetokantojen hoito



Työtä laittoman tappamisen ehkäisemiseksi Norjassa

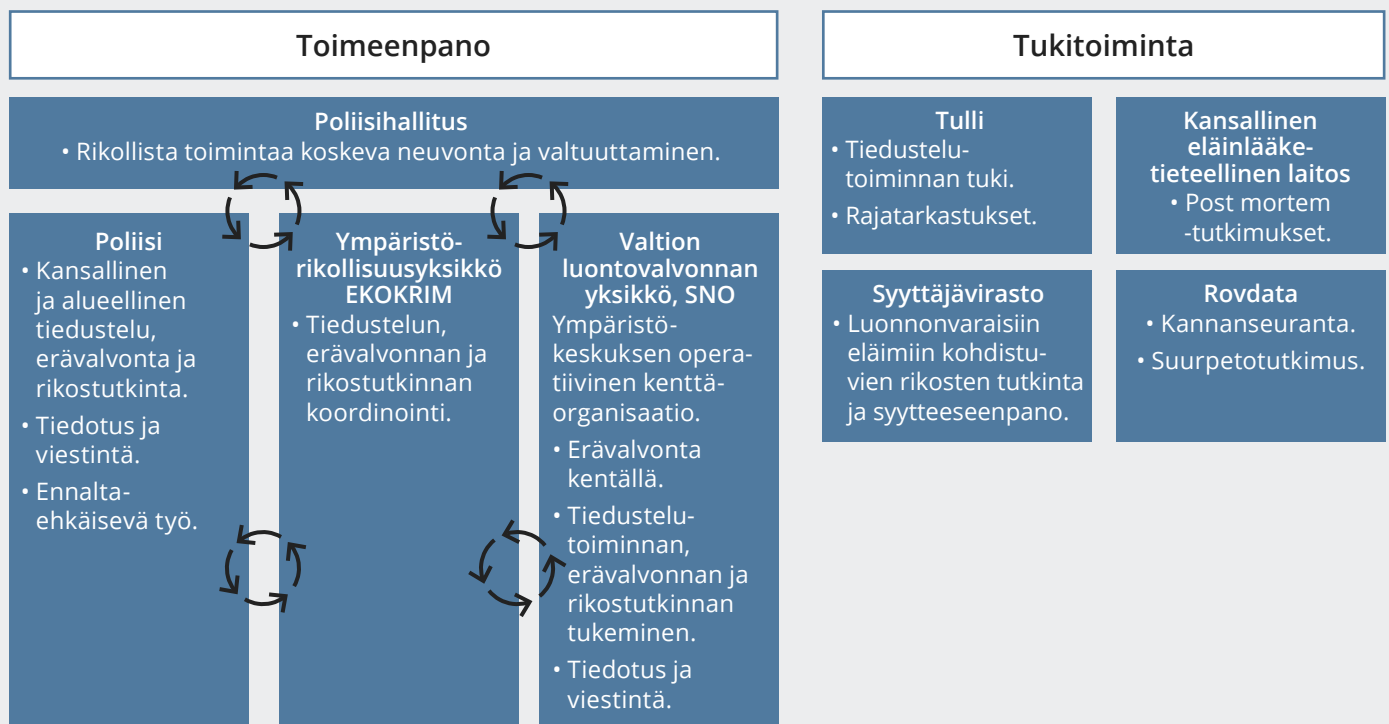
Ahma, karhu ja susi ovat rauhoitettuja Norjassa, kun taas ilves luokitellaan metsästettäväksi riistaeläimeksi. Suurpetoihin kohdistuvat törkeät metsästysrikokset heikentävät suurpetokantojen kehitystä, erityisesti ahman ja suden kohdalla.

Norjan poliisissa on erillinen ympäristörikollisuusyksikkö (Ekokrim), joka toimii keskusyksikkönä talous- ja ympäristörikostutkinnassa. Ympäristörikollisuusyksikkö tukee poliisialueita metsästysrikosten tutkimuksessa. Valtion luontovalvonnan yksikkö (Statens Naturoppsyn) on puolestaan kansallisesti vastuussa suurpetovalvonnasta ja metsästyksen kenttävalvonnasta. Yksikön tehtävänä on aktiivisesti ennaltaehkäistä ja paljastaa suurpetojen laittonta tappamista. Norjan poliisi ja ympäristörikollisuuden yksikkö työskentelevät

tiivisti valtion luontovalvonnan apuna, kun on syytä epäillä rikosta. Tätä nykyä toimii erityinen ympäristörikostutkinnan koordinaattori sekä kansallisessa ympäristörikollisuuden yksikössä että alueellisissa poliisiyksiköissä, jotka ohjaavat tätä yhteistutkimusta.

Morokulienissa Norjan ja Ruotsin rajalla toimii molempien maiden poliisiviranomaisten perustama yhteinen poliisiasema. Sen tarkoitus on ennaltaehkäistä rikollisuutta rajaseudulla.

Norja – Erärikollisuus



Suurpetojen kannanhoito Suomessa

Suomessa suurpetojen kannanhoidon pitkän aikavälin tavoitteena on saavuttaa EU:n luontodirektiivin mukainen suotuisan suojelun taso ja huomioida sekä sosiaalinen että taloudellinen kestävyys.

Suurpetojen olemassaolo osana Suomen luontoa siis turvataan, samalla kun suurpetohallinto kiinnittää erityistä huomiota sosioekonomiseen kantokykyyn ja kannanhoidon luotettavuuteen.

Tavoitteena on luoda hyväksyvä yhteiskunnallinen ilmapiiri suurpetoja kohtaan. Se on saavutettavissa, jos onnistutaan vähentämään suurpetojen aiheuttamia kielteisiä vaikutuksia kansalaisiin. Suurpetohallintoon tarvitaan uusia keinoja tukemaan ihmisen ja petojen rinnakkaiseloä. Luottamus hallintoon paranee, jos kansalaiset saadaan mukaan osallistumaan työskentelyyn ja onnistutaan viestimään avoimesti suurpetoasioista.

Kannanhoidossa toteutetaan yhdessä sovittuja linjauksia, jotka on määritelty kansallisissa kannanhoidosuunnitelmissa. Suunnitelmat päivitetään viranomaisten ja sidosryhmien kesken sekä valtakunnallisesti että alueellisesti, minkä jälkeen ne hyväksytään maa- ja metsätalousministeriössä.

Ei poliittisia kattoja

Suurpetojen kannanhoitoa eivät ohjaa ulkopuoliset, poliittisesti asetetut tavoitteet kannan koosta. Kannanhoitoa ohjaa yhteiskunnan sosio-ekonominen kestävyys. Kannanhoidon malli on sopeutuvainen, eli kannanhoito reagoi ajassa ja tilassa tapahtuviin yhteiskunnallisiin muutoksiin.

Vuonna 2019 Suomessa aloitettiin monivuotinen EU-hanke (SusiLIFE), jonka tavoitteena oli edistää ihmisen ja suden rinnakkaiseloä Suomessa. Ruotsiin ja Norjaan verrattuna Suomen suurpetohallintoa johdetaan keskitetysti. Painopisteenä on tiivis yhteistyö toimijoiden kesken ja vapaaehtoisten merkittävä osallistuminen käytännön työskentelyyn. Tällä tavoin luodaan pohja molemminpuoliselle luottamukselle ja sitoutumiselle, mikä puolestaan auttaa luomaan yhteisen näkemyksen kannanhoidosta.



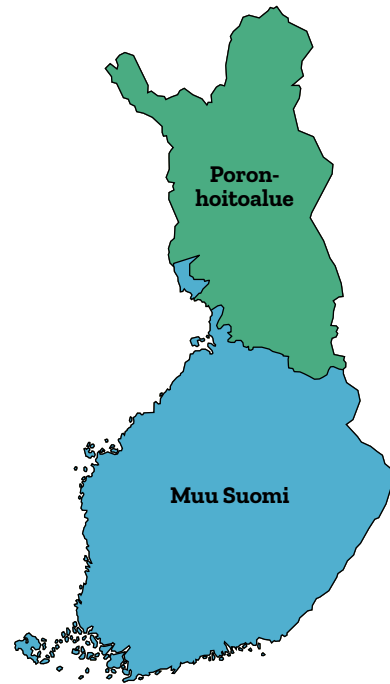
Kuva: Unsplash / Zdeněk Macháček

Suomen suurpetopopulaatioita hoidetaan läheisessä yhteistyössä viranomaisten kesken, mutta kannanhoito on riippuvainen vapaaehtoisten panoksesta. Intressiryhmät ja kansalaiset, erityisesti metsästäjät, osallistuvat aktiivisesti kannanhoitoon esimerkiksi keräämällä DNA-näytteitä, kirjaamalla havaintoja ja olemalla aktiivisia keskustelualustoilla ja yhteistyöryhmissä. Luonnonvarakeskuksen kanta-arvio perustuu etupäässä havaintoihin, jotka vapaaehtoisten petoyhdyshenkilöiden verkosto on kirjannut.

Suurpetokannanhoidon pitkän tähtäimen päätöksistä vastaa maa- ja metsätalousministeriö. Paikallistasolla käytännön toimenpiteitä tukevat riistanhoitoyhdistykset, joissa toimii lähinnä vapaaehtoisia metsästäjiä.

Poronhoitoalue

Suomi jakaantuu suurpetojen kannanhoidon näkökulmasta kahteen osaan: poronhoitoalueeseen pohjoisessa ja muuhun Suomeen. Poronhoitoaluetta koskee poikkeus suden suojelussa, sillä siellä EU:n luontodirektiivi ei määrittele sutta tiukan suojelun piiriin, mikä antaa liikkumavaraa kannanhoidossa. Poronhoitoalueella minimoidaan provahingot säätelemällä susikantaa.



Kartalla näkyy Suomen poronhoitoalue vihreällä ja muu Suomi sinisellä.

Finland – Suurpetokantojen hoito

Toimeenpano

Maa- ja metsätalousministeriö

- Petoeläinten hoitoa koskevat asetukset ja ohjeet.
- Kansalliset hoitosuunnitelmat ja delegointi.
- Metsästyskiintiöitä koskevat päätökset.



Riistakeskus

- Suurpetokantojen hoito.
- Hoidon koordinointi.
- Vahinkojen ennaltaehkäisy.
- Metsästys- ja poikkeuspäätökset.
- Tiedotus, viestintä ja koulutus.
- Neuvonta.



Riistanhoitoyhdistykset

- Paikallinen kannanhoito, koordinointi ja koulutus.
- Petoyhdyshenkilöverkoston koordinointi.
- SRVA-toiminnan koordinointi.
- Paikallinen tiedotus ja viestintä.

Tukitoiminta

Metsähallitus

- Vastuu erävalvonnasta ja sen täytäntöönpanosta.
- Toiminnan koordinointi muiden valvontaviranomaisten kanssa.

Ruokavirasto

- Vahingonkorvaukset.
- Luonnonvaraisten eläinten tautiseurannat.
- Neuvontapalvelut.

Poliisi

- Tiedustelutyö.
- Valvonta ja rikostutkinta.
- Lopetuspäätökset.

Luonnonvarakeskus

- Kannanseuranta.
- Suurpetotutkimus.

Sidosryhmäyhteistyö

Saamelaiskäräjät

- Neuvontatoiminta.

Kansallinen riistaneuvosto

- Kansalliset sidosryhmät.
- Neuvontatoiminta.

Susireviirityöryhmät

- Paikalliset sidosryhmät.
- Tiedotus ja viestintä.
- Omat aloitteet.

Alueelliset riistaneuvostot

- Alueelliset sidosryhmät.
- Neuvontatoiminta.

Työtä laittoman tappamisen ehkäisemiseksi Suomessa

Suurpedot ovat rauhoitettuja metsästyslain nojalla. Suurpetoihin kohdistuvat metsästysrikokset ovat kuitenkin yhteiskunnallinen ongelma, jonka juuret ulottuvat syvemmälle. Rikokset uhkaavat oikeusvaltioperiaatetta ja demokraattisia instituutioita, sillä kansalaiset eivät tuomitse suurpetoihin kohdistuvia laittomuuksia yhtä voimakkaasti kuin vastaavia muita rikoksia.

Viranomaisten tiivis yhteistyö on tärkeää laittoman tappamisen kitkemiseksi. Yhteistyötä tarvitaan sekä ennaltaehkäisevässä toiminnassa että metsästysrikosten paljastamiseksi. Valvontaa johdetaan, suunnitellaan ja toteutetaan tiiviissä yhteistyössä poliisin, Rajavartiolaitoksen ja Metsähallituksen erävalvonnan kesken. Rajavartiolaitoksen valvonta keskittyy itärajalle, jossa asutus on harvaa eikä muilla viranomaisilla ole resursseja valvoa kattavasti laajoja alueita. Ruotsista ja Norjasta poiketen Suomessa Rajavartiolaitoksella ja Tullilla on suuri rooli valvon- nassa ja salametsästyksen vastaisessa työssä.

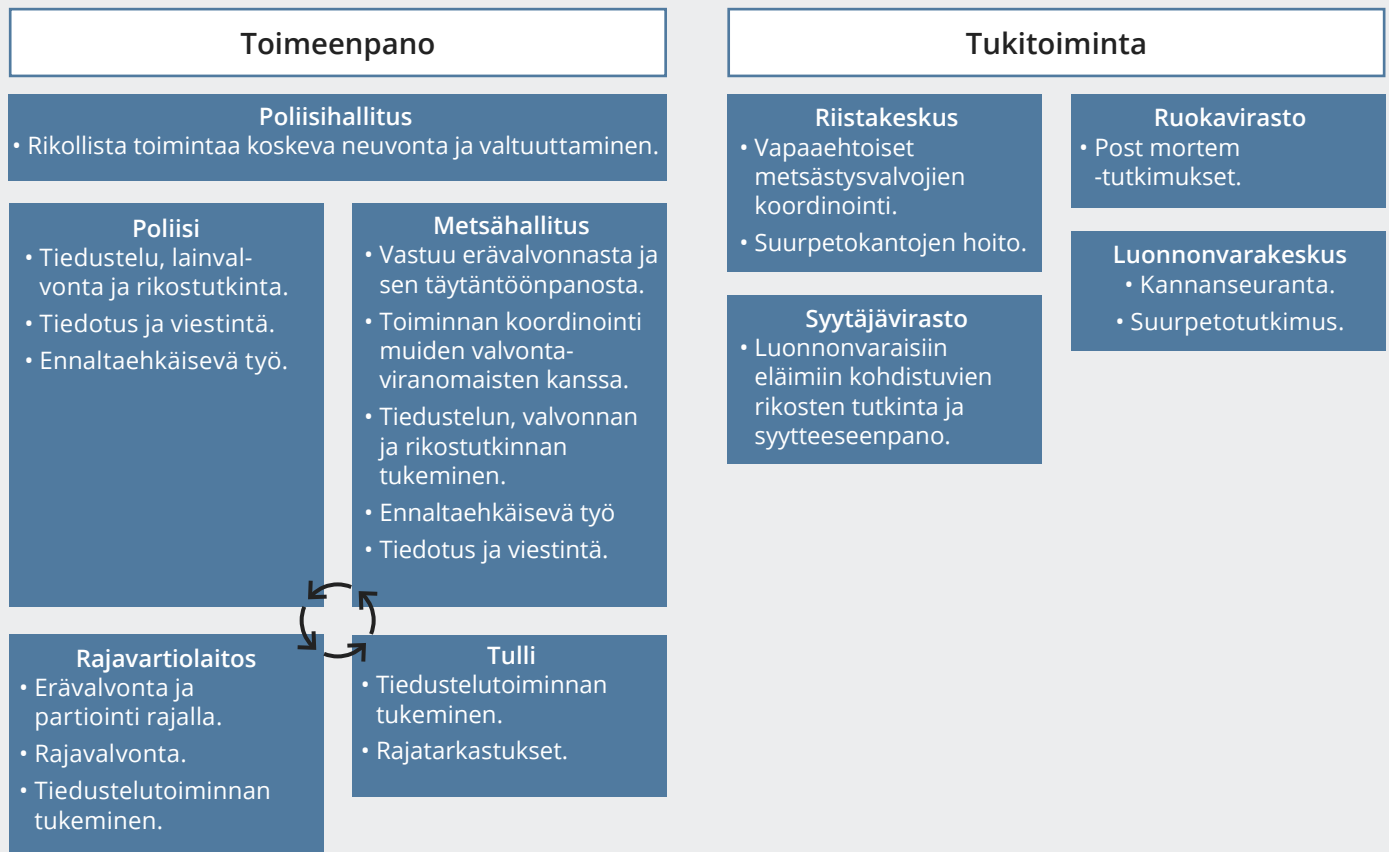
Riistahallintolain mukaan riistanhoitoryhdistykset tukevat viranomaisia metsästyksenvälvonnalla.

Paikallisten valvojen tehtävänä on valvoa, että metsästys ja riistanhoito tapahtuvat lainmukaisesti paikallisesti. Paikallinen metsästyksenvälvonta perustuu vapaaehtoisuuteen, minkä vuoksi aktiivisuus vaihtelee suuresti alueittain.

Ennaltaehkäisevä työ on tärkeää laittoman pyynnin kitkemiseksi. Se perustuu aktiiviseen keskusteluun ja yhteistyöhön viranomaisten, kansalaisten ja sidosryhmien kesken. Tavoitteena on lisätä luot- tamusta ja tietoa paikallisten keskuudessa, mikä auttaa puuttumaan laittomaan toimintaan, etenkin laittomaan tappamiseen. Aiemmin on sovellettu tiukempia rangaistuksia metsästysrikoksiin, mikä ei kuitenkaan ole vähentänyt rikollisuutta.

Poliisiammattikorkeakoulu antaa nykyisin poliiseille ja muille valvontaviranomaisille jatkokoulutusta metsästysrikollisuuden torjuntaan Suomessa. Lisääntyneelle erityis- osaamiselle on huomattu olevan tarvetta tämänkaltaisten rikosten käsittelyssä.

Suomi – Erärikollisuus



Rajat ylittävä yhteistyö metsästysrikosten ehkäisemiseksi

Ruotsilla, Norjalla ja Suomella on paljon yhteistä mutta myös eroja siinä, miten torjumme suurpetojen laitonta tappamista, miten viranomaisvalvonta on organisoitu ja millä tasolla päätöksiä tehdään. Eroavaisuuksistaan huolimatta maat ovat riippuvaisia toisistaan. Pedot ja muut eläimet liikkuvat vapaasti maidemme rajojen yli, samoin kuin törkeitä metsästysrikoksia tekevät ihmiset. Pitkiä maarajoja on vaikea valvoa tehokkaasti, ja metsästysrikokset tapahtuvat syrjäisillä alueilla, joissa ei ole partiointia. Vaikka suurpetovalvonnassa on nähtävissä yhteisiä haasteita, on myös mahdollisuuksia: laitonta tappamista voidaan torjua menestyksekkäästi Fennoskandiassa.

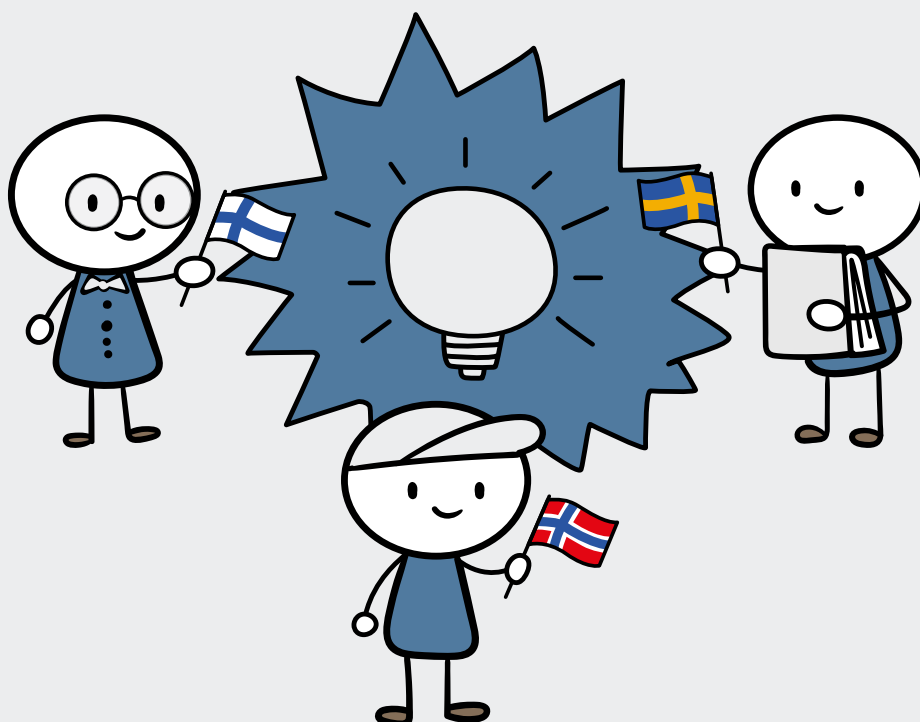
Vaikka olosuhteet ja metsästysrikollisuus ovat samankaltaisia eri maissa, työ laitonta pyyntiä vastaan tapahtuu pääasiassa kussakin maassa sisäisesti. Työ voi jopa vaihdella alueittain kunkin valtion sisällä. Laittoman pyynnin kitkemiseksi yhteisvalvonta ja rajat ylittävä yhteistyö ovat suurelta osin puutteellista ja perustuvat nykyisin lähinnä epävirallisiin yhteyksiin. Tämä johtuu asianomaisten viranomaisten prioriteeteista ja rajallisista resursseista.

Rajat ylittävän yhteistyön lisääminen antaisi suuremman kokonaiskapasiteetin metsästysrikosten torjumiseksi tehokkaasti yli kansallisten rajojen. Jos mailla olisi yhteinen rakenne verkostoitumiselle ja yhteistyölle, antaisi se vankan perustan jatkolle.

Euroopan tasolla on tehty useita yhteisiä sopimuksia, jotka mahdollistavat operatiivisen poliisiyhteistyön maiden välillä. Esimerkkejä rajat ylittävästä toiminnasta ovat partiointi, tutkinta, ilmoitusten vaihto ja biometristen tietojen käyttö.

Vuodesta 2018 lähtien Pohjoismaiden poliisiviranomaisten välillä on ollut sopimus hallinnollisesta yhteistyöstä. Tarkoituksena on helpottaa rajat ylittävää poliisiyhteistyötä ja yksinkertaistaa työtä.

Ruotsi ja Norja ovat jo pitkään tehneet yhteistyötä suurpetokantojen arvioinnissa. Maat ovat yhdessä kehittäneet arviointimenetelmiä, tietopankkeja ja linjanneet työskentelytapoja. Rajaseudulla nämä yhteiset käytännöt tukevat myös valvontaviranomaisten työtä laitonta tappamista vastaan.



Hankkeesta

Transfrontier Collaboration in wildlife management with a special focus on wildlife crime on yhteistyöhanke, jonka jäsenet ovat Ruotsin luonnonsuojeluvirasto, Värmlannin lääninhallitus, Luonnonvarakeskus ja Norjan poliisikorkeakoulu.

Yksivuotista hanketta rahoittaa Pohjoismaiden ministerineuvosto. Hankkeen tavoitteena on:

- ottaa käyttöön rajat ylittäviä yhteistyömalleja ja verkostoja Fennoskandian suurpetovalvonnassa, hallinnossa ja lainvalvonnassa
- laatia suunnitelma toimista, joilla voidaan vahvistaa rajat ylittävää yhteistyötä kansallisella ja alueellisella tasolla
- parantaa rajat ylittävää yhteistyötä olemassa olevien rakenteiden ja prosessien pohjalta.



SusiLIFE



Pohjoismaiden
ministerineuvosto



POLITIHØGSKOLEN



Länsstyrelsen
Värmland

Tämän esityksen on laatinut *Transfrontier Collaboration in wildlife management with a special focus on wildlife crime* -hankeryhmä. Hankkeen tuensaaja ottaa täysimääräisen vastuun tähän asiakirjaan sisältyvästä aineistosta. Pohjoismaiden ministerineuvosto ei vastaa asiakirjan tietoihin mahdollisesti pohjautuvista materiaaleista tai muusta käytöstä.

Katsauksen julkaisu on rahoitettu SusiLIFE-hankkeesta (2019–2025), jonka toteuttavat Luonnonvarakeskus, Suomen riistakeskus, Metsähallitus, Itä-Suomen poliisilaitos ja Suomen luonnonsuojeluliiton Uudenmaan piiri.

SusiLIFE-hanke on saanut rahoitusta EU:n LIFE-ohjelmasta (LIFE Borealwolf, LIFE18, NAT/FI/000394). Lisäksi hanketta ovat rahoittaneet maa- ja metsätalousministeriö, ympäristöministeriö, Maa- ja metsätaloustuottajain keskusjärjestö MTK ja kaikki hanketta pyörittävät organisaatiot. MTK rahoittaa hankkeen toimenpiteitä, joilla ehkäistään vahinkoja ja suojellaan kotieläimiä. Euroopan komissio tai CINEA vastaa materiaalien sisällöistä tai niiden käytöstä.